

Stiamo vivendo un periodo ricco di incertezze, ma anche di stimolanti sfide per il futuro. È con questo spirito che ci accingiamo a costruire il ruolo e l'azione della Fondazione per il prossimo triennio 2023-2025, delineati nel presente Documento.

La pandemia con le sue conseguenze e l'attuale situazione geopolitica internazionale hanno incrementato i bisogni sociali e rallentato l'economia, sommandosi a problemi già esistenti sui territori. A fronte di questo scenario, la Fondazione avrà la funzione fondamentale di essere al fianco degli enti locali, delle istituzioni, del terzo settore e di tutti coloro che hanno a cuore il benessere della comunità per cercare di arginare le disuguaglianze e di rafforzare la coesione sociale, promuovendo lo spirito di collaborazione e il lavoro di squadra tra tutti gli stakeholder.

Il prossimo triennio sarà quello in cui dovremo incentivare ancora di più la ripartenza, cercando di fare tesoro delle esperienze e di stimolare interventi innovativi per dare risposte concrete ai nuovi bisogni, guardando soprattutto alle nuove generazioni che rappresentano il futuro delle nostre comunità.

Per individuare strategie e obiettivi, oltre al tradizionale percorso di ascolto e analisi delle necessità dei territori, abbiamo voluto intraprendere confronti diretti con nuovi interlocutori, tra cui i giovani stessi.

Questo Documento Programmatico 2023-2025 – presentato in una veste grafica e comunicativa nuova, maggiormente fruibile e divulgativa – rappresenta l'impegno di Fondazione Carispezia nel suo voler essere sempre più vicina alle persone.

**Andrea Corradino**

*Presidente Fondazione Carispezia*





<b>Il Documento Programmatico Pluriennale</b>	<b>6</b>
Ascolto e analisi	<b>8</b>
La Fondazione	<b>18</b>
Il patrimonio	<b>20</b>
Settori di intervento e priorità strategiche	<b>22</b>
Le modalità di intervento	<b>34</b>

# *Il Documento Programmatico Pluriennale*

Fondazione Carispezia, come previsto dall'art. 5 dello Statuto, definisce nel Documento Programmatico Pluriennale le priorità strategiche, gli obiettivi da perseguire, la selezione dei settori, le modalità di intervento e i criteri generali per lo svolgimento dell'attività istituzionale.

Per raccogliere elementi utili alla programmazione del triennio 2023-2025, la Fondazione ha realizzato un percorso di ascolto e analisi basato su diversi strumenti e modalità di consultazione degli stakeholder.



*Il nostro territorio  
di riferimento:  
la provincia della Spezia  
e la Lunigiana*

1

Il perdurare delle difficoltà socio-economiche causate dalla pandemia non ha indebolito l'operato delle Fondazioni, che hanno continuato a **sostenere le comunità e i territori** con grande impegno e attraverso confronti proficui e innovativi con le Istituzioni e il Terzo Settore, così come documentato anche dall'ultimo *Rapporto sulle Fondazioni di origine bancaria* realizzato da Acri.

2

Il lavoro preparatorio del Documento Programmatico, partendo dal **percorso di analisi e di ascolto del contesto**, ha fornito alla Fondazione gli strumenti per tracciare gli indirizzi strategici e le priorità per il prossimo triennio. In linea con la scelta di molte Fondazioni e altri soggetti istituzionali coinvolti nello sviluppo e nella promozione del bene comune, la Fondazione tiene conto per la programmazione futura degli **Obiettivi di Sviluppo Sostenibile dell'Agenda ONU 2030**. In particolare, alcuni di questi obiettivi rappresentano il filo conduttore per orientare il lavoro di ideazione, gestione e valutazione del proprio operato.

3

Il ruolo e il metodo di lavoro alla base dell'attività della Fondazione, come descritto nelle pagine che seguono, è sempre più orientato a promuovere un cambiamento sistemico e un impatto positivo sul territorio. In continuità e coerenza con quanto fatto negli anni precedenti, prosegue la graduale trasformazione da soggetto meramente erogatore a quello di **collettore di risorse economiche e progettuale** in grado di affrontare, in sinergia con tutti i soggetti del territorio e secondo il principio di sussidiarietà, i bisogni emergenti della comunità. In tal senso si inserisce il percorso per promuovere forme di collaborazione con la Regione e gli Enti Locali, utile a favorire la fase di attuazione del Piano Nazionale di Ripresa e Resilienza, così come auspicato anche dal Protocollo d'intesa tra il Ministero per gli Affari Regionali e le Autonomie.

4

Oltre a confermare i vari **settori di intervento** individuati nel precedente Documento Programmatico 2020-2022 (*Welfare e Assistenza Sociale, Arte e Cultura, Educazione e Formazione, Attività Sportiva, Volontariato e Beneficenza*), la Fondazione ha inteso introdurre nella futura programmazione triennale il settore **Salute Pubblica**, tenuto conto di quanto emerso nel percorso di ascolto e confronto con il territorio.



**La scelta dei settori di intervento e l'entità delle risorse assegnate a ciascun settore saranno indicate dagli Organi deputati nell'ambito delle disponibilità e degli aggiornamenti annuali del presente documento.**

# *Ascolto e analisi*

Come indicato dalla Carta delle Fondazioni, i due principi fondamentali ispiratori per tutto il mondo delle Fondazioni di origine bancaria sono la territorialità e l'ascolto, elementi chiave su cui si è basata la stesura di questo documento. Accanto ai tradizionali strumenti di consultazione permanente e di ascolto del territorio la Fondazione ha individuato nuove modalità di interazione e confronto, come ad esempio questionari on-line, focus group e incontri in loco, per avere una percezione diretta dei bisogni e delle priorità di particolari fasce della popolazione, tra cui i giovani under 35 e le comunità straniere.





da gennaio  
a maggio

da marzo  
a settembre

da agosto  
a ottobre

Analisi

Ascolto

Elaborazione  
Approvazione



## Strumenti di consultazione e analisi permanenti

### TAVOLI DI CONSULTAZIONE



#### Tavolo Sociale

Distretti Socio-sanitari provinciali, Società della Salute della Lunigiana, Centro di Servizio per il Volontariato "Vivere Insieme", Forum provinciale del Terzo Settore, ASL 5 Spezzino, Caritas Diocesana La Spezia - Sarzana - Brugnato



#### Tavolo dell'Istruzione Primaria

Istituti comprensivi della provincia della Spezia



#### Tavolo dell'Istruzione Superiore

Istituti superiori della provincia della Spezia e della Lunigiana

### COMMISSIONI INTERNE DELLA FONDAZIONE

Welfare

Cultura e Formazione

Investimenti

### ATTIVITÀ DI VALUTAZIONE PARTECIPATA DEI PROGETTI SOSTENUTI

# Strumenti di analisi e ascolto propedeutici alla programmazione triennale

## ANALISI/RICERCHE



**Agenda 2030 per lo Sviluppo Sostenibile delle Nazioni Unite**



**Rapporto BES - Benessere Equo e Sostenibile**



**Fonti ISTAT**



**Rapporto "Le mappe della povertà educativa in Liguria" dell'Osservatorio Con i Bambini**

## ASCOLTO/CONFRONTO DIRETTO

- **Studenti 14-18 anni: incontri nelle scuole del territorio e sondaggio finale**
- **Studenti universitari: sondaggio**
- **Under 35: sondaggio con campagna sui social network**
- **Comunità straniere: focus group**
- **Amministrazioni locali/Enti territoriali**



*In fondo al documento sono riportate le fonti dei dati con relativo link di consultazione.*

# SUSTAINABLE DEVELOPMENT GOALS



**L'Agenda 2030 per lo Sviluppo Sostenibile** è un programma d'azione per le persone, il pianeta e la prosperità, sottoscritto nel settembre 2015 dai governi dei 193 Paesi membri dell'ONU, che ingloba 17 Obiettivi per lo Sviluppo Sostenibile.

La Fondazione utilizzerà alcuni degli obiettivi come riferimento e filo conduttore del proprio operato, in linea con quanto emerso dall'ascolto del territorio, per:

- l'elaborazione del programma triennale
- la valutazione ex-post e d'impatto dei progetti gestiti o sostenuti
- la comunicazione delle proprie attività

## 1 SCONFIGGERE LA POVERTÀ



## 2 SCONFIGGERE LA FAME



## Obiettivi 1 e 2

- Porre fine ad ogni forma di povertà nel mondo.
- Porre fine alla fame, raggiungere la sicurezza alimentare, migliorare la nutrizione e promuovere un'agricoltura sostenibile.

## 3 SALUTE E BENESSERE



## Obiettivo 3

Assicurare la salute e il benessere per tutti e per tutte le età.

## 4 ISTRUZIONE DI QUALITÀ



## Obiettivo 4

Fornire un'educazione di qualità, equa ed inclusiva, e opportunità di apprendimento per tutti.

## 8 LAVORO DIGNITOSO E CRESCITA ECONOMICA



## Obiettivo 8

Incentivare una crescita economica duratura, inclusiva e sostenibile, un'occupazione piena e produttiva ed un lavoro dignitoso per tutti.

## 10 RIDURRE LE DISUGUAGLIANZE



## Obiettivo 10

Ridurre le disuguaglianze.

## 11 CITTÀ E COMUNITÀ SOSTENIBILI



## 16 PACE, GIUSTIZIA E ISTITUZIONI SOLIDE



## Obiettivi 11 e 16

- Rendere le città e gli insediamenti umani inclusivi, sicuri, duraturi e sostenibili.
- Promuovere società pacifiche e inclusive per uno sviluppo sostenibile.

## 14 VITA SOTT'ACQUA



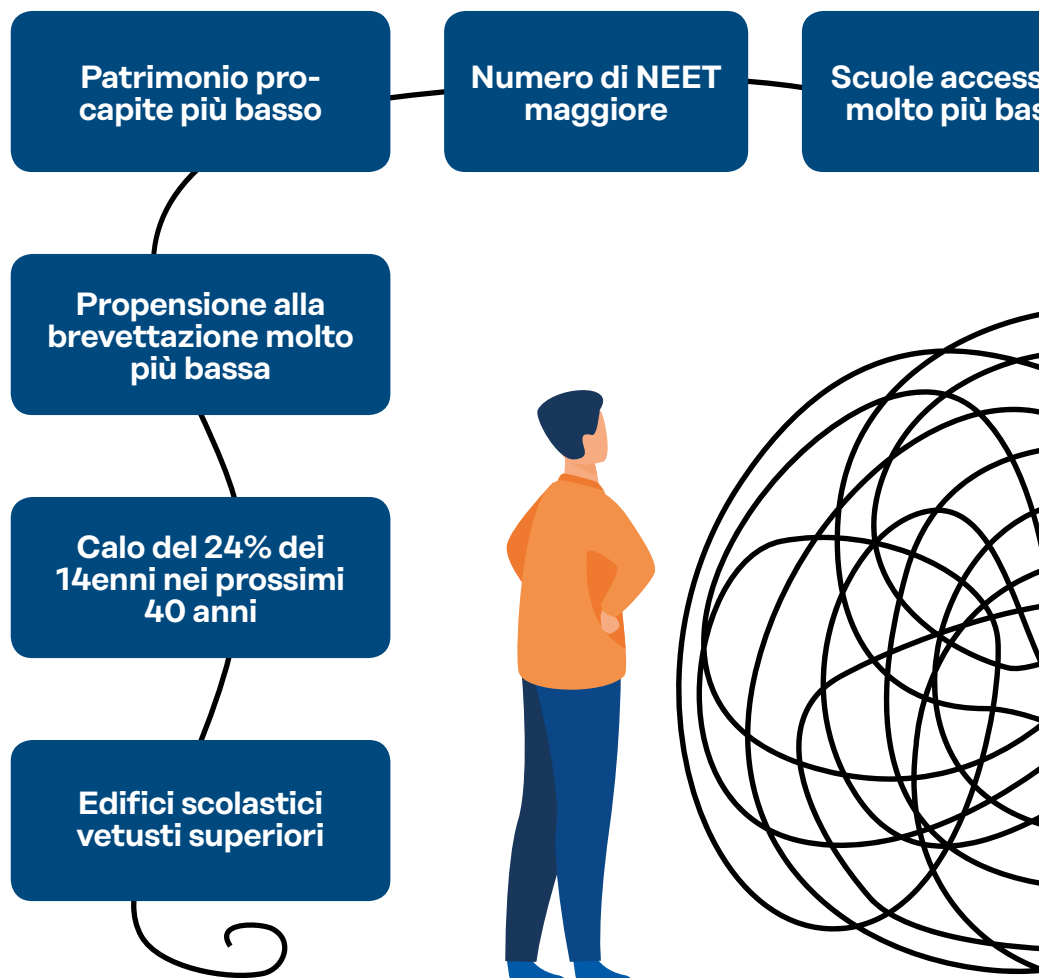
## 17 PARTNERSHIPS PER GLI OBIETTIVI



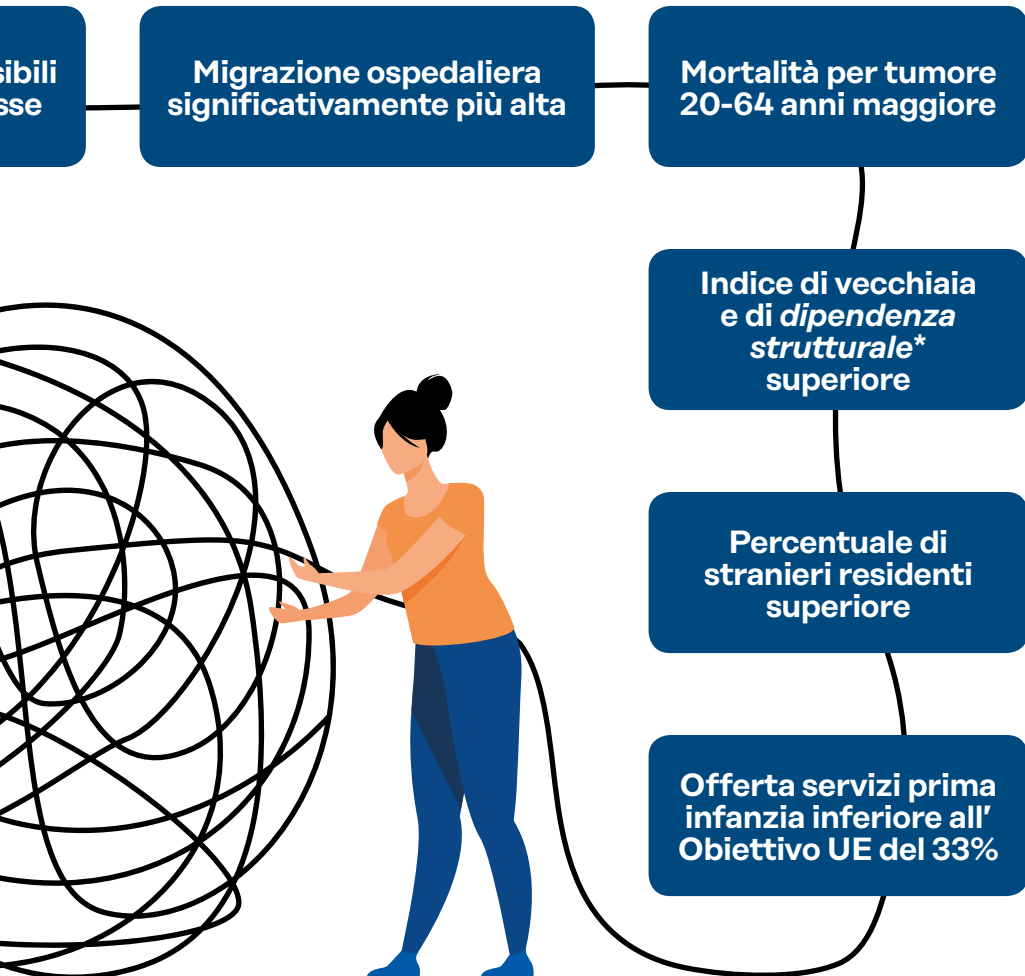
## Obiettivi 14 e 17

- Conservare e utilizzare in modo durevole gli oceani, i mari e le risorse marine per uno sviluppo sostenibile.
- Rafforzare i mezzi di attuazione e rinnovare il partenariato mondiale per lo sviluppo sostenibile.

# *Dati di contesto rispetto alla media nazionale*



In questo schema vengono presentate alcune caratteristiche del territorio che evidenziano, in un contesto ancora condizionato dagli effetti dell'emergenza sanitaria Covid-19, segnali di criticità sul piano economico e sanitario, ma anche relazionale, sociale, culturale ed educativo.



Per la scelta delle priorità di intervento sono stati presi in considerazione anche i dati sopra sintetizzati, che dovranno essere monitorati con attenzione per aggiornare l'analisi del contesto e l'azione futura.

\* Rapporto tra popolazione in età non attiva (0-14 anni e 65 anni e più) e popolazione in età attiva (15-64 anni), moltiplicato per 100.

Confronto  
Sostenibilità  
**Rigenerazione**  
Aggregazione  
Tecnologia  
Riqualficazione  
Benessere sociale  
**Multiculturalità**

Questa rappresentazione grafica evidenzia alcune parole chiave emerse nel confronto con il territorio, in particolare attraverso l'ascolto diretto degli studenti, dei giovani under 35 e delle comunità straniere presenti sul territorio.



Ricerca

**Salute**

Integrazione

Crescita

Spazi aggregativi

**Inclusione**

Opportunità

Comunità

**Solidarietà**

Sviluppo

Orientamento

**Partecipazione**

Convivenza



# La Fondazione

## Consiglio di Indirizzo

L'organo di indirizzo composto da:



Presidente



13 Consiglieri

## Consiglio di Amministrazione

L'organo di gestione composto da:



Presidente



4 Consiglieri

## Collegio Sindacale

L'organo di sorveglianza composto da:



Presidente

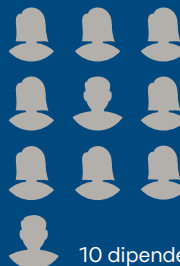


2 Sindaci

## Staff



Direttore  
Generale



10 dipendenti

La Fondazione svolge la propria attività prevalentemente nel territorio della provincia della Spezia e della Lunigiana



La Spezia - Golfo



Val di Vara



Lunigiana



Val di Magra



Riviera

## Patrimonio

Valorizziamo il patrimonio per perseguire la nostra mission

**283** milioni di euro

valori di mercato al 09.09.2022

**8** milioni di euro sul Fondo di stabilizzazione delle erogazioni per assicurare un flusso stabile di risorse per l'attività istituzionale

## Contributi e progetti

Nel triennio 2019-2021:

**13,9** milioni di euro erogati complessivamente

**4,6** milioni di euro erogati in media all'anno

**919** progetti/iniziative **17** bandi

## Settori



Welfare



Formazione



Salute Pubblica



Cultura



Volontariato



Sport

## Comunicazione

Rendicontiamo le nostre iniziative e i progetti per avvicinare la Fondazione alle persone

**10** mila utenti la community sui canali della Fondazione

**1** rapporto annuale **1** bilancio consuntivo pubblicati ogni anno

**1** sezione dedicata alla valutazione dei progetti consultabile sul sito web

**30** comunicati stampa inviati in media all'anno

**25** comunicazioni digitali inviate in media all'anno su progetti specifici

oltre **600** mila utenti raggiunti in media all'anno sui social

# Patrimonio

## Situazione attuale

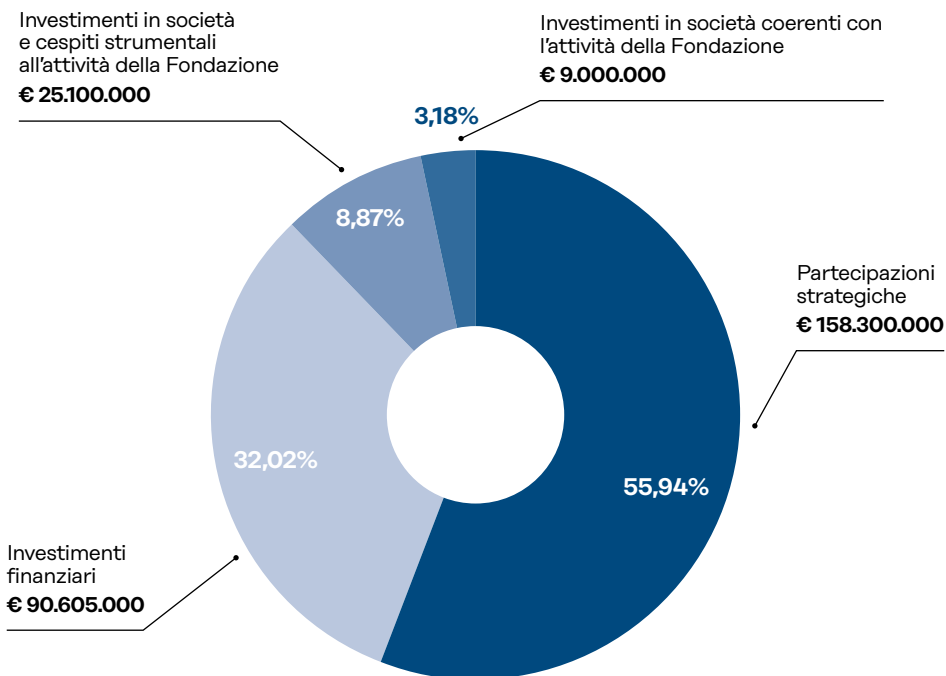
I diversi fattori negativi che caratterizzano l'attuale contesto economico e finanziario – crisi energetica in primis e rischi di una recessione globale, innescata dalla brusca stretta monetaria ed esacerbata dalla situazione geopolitica internazionale – rendono particolarmente complicato definire uno scenario che non sia di breve periodo.

In coerenza con tale situazione, la Fondazione proseguirà nella scelta di diversificazione degli investimenti e di miglioramento del profilo di liquidità, ponendo anche attenzione alla sostenibilità ambientale, sociale e di corporate governance.

## Operazioni straordinarie

Nel corso del 2023 verrà ridotto l'investimento nella Banca conferitaria al fine di rientrare nel limite di concentrazione previsto dal Protocollo Acri/MEF nel rispetto degli impegni assunti con il Ministero dell'Economia e delle Finanze.

## Patrimonio della Fondazione a valori di mercato al 09.09.2022



Fonte dati:  
Documento Prometeia Advisor  
a supporto Documento Programmatico Pluriennale 2023-2025

Totale:  
**€ 283.005.000**

## STRATEGIA DI GESTIONE TRIENNALE

- Le scelte di portafoglio saranno orientate a ricercare miglioramenti del profilo di liquidabilità e sarà seguito il consueto criterio di diversificazione dei fattori di rischio.
- La gestione del patrimonio “non immobilizzato” si focalizzerà sullo scrupoloso monitoraggio dei rischi e sarà orientata, nel breve/medio termine, alla ricerca di un rendimento costante e, a lungo termine, a una conservazione del patrimonio reale.
- Completamento degli impegni assunti nei confronti degli *investimenti correlati alla missione*, che non hanno la finalità di generare proventi finanziari ma sono rivolti prevalentemente a ottenere ritorni sociali (es. housing sociale).

## LINEE GUIDA TRIENNALI PER LA DISTRIBUZIONE DELL'AVANZO

**La distribuzione dell'avanzo di esercizio e la programmazione delle risorse destinate all'attività istituzionale per il triennio 2023-2025 saranno articolate come segue:**

- Accantonamenti patrimoniali: riserva obbligatoria (20% dell'avanzo di gestione) e, visto l'elevato livello di inflazione, destinazione di almeno il 5% dell'avanzo al Fondo per l'integrità del patrimonio, per fornire una maggiore tutela del valore reale del patrimonio.
- Adeguamento del livello delle erogazioni all'importo di 3,5 milioni di euro annui. Tale ammontare, superiore rispetto alle disponibilità che risultano dalle previsioni formulate, potrà comunque essere raggiunto e mantenuto nel triennio - qualora l'andamento dei mercati finanziari non dovesse migliorare - attingendo dai fondi accantonati e disponibili.
- Mantenimento del Fondo di stabilizzazione delle erogazioni pari almeno a due volte l'importo delle erogazioni annue.

# *Settori di intervento e priorità strategiche*

Obiettivo prioritario del prossimo triennio sarà quello di contribuire al benessere della popolazione, allo sviluppo della coesione sociale, alla promozione culturale e dei processi formativi della comunità attraverso approcci innovativi ed economicamente sostenibili.

In questa direzione, seppure con un'attenzione al patrimonio storico ed esperienziale, saranno individuate azioni e iniziative che permetteranno anche sperimentazioni innovative e sinergiche tra tutti gli attori chiave degli interventi.

La Fondazione, partendo dal presupposto che la risoluzione dei problemi e le innovazioni durature richiedono un approccio collettivo, proseguirà nel percorso di coinvolgimento e di lavoro partecipato con le realtà pubbliche e del privato sociale, dalle fasi di analisi dei problemi e delle priorità fino alla valutazione delle azioni messe in atto.





Il settore **Welfare e Assistenza Sociale** non si limiterà ad affrontare bisogni che richiedano interventi di tipo assistenziale, ma sarà volto a sostenere le fasce più deboli della popolazione e a promuovere il benessere e l'integrazione di tutte le componenti sociali.



Il settore **Volontariato e Beneficenza** sarà arricchito da iniziative anche di livello nazionale che coinvolgono le Fondazioni di origine bancaria in tutta Italia.



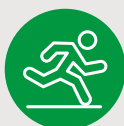
Il settore **Arte e Cultura** punterà a valorizzare contenuti e approcci in grado di promuovere il patrimonio e l'identità culturale dei territori, attraverso una molteplicità di linguaggi artistici, oltre che le potenzialità di innovazione intrinseche all'ambito stesso, incentivando il coinvolgimento delle realtà locali in maniera sinergica e collaborativa.



Il settore dell'**Educazione e Formazione** avrà come orizzonte il futuro dei giovani, sia da un punto di vista scolastico e formativo sia da quello del positivo inserimento nel mondo del lavoro; si cercherà di coinvolgere in modo attivo le nuove generazioni e di promuovere il loro protagonismo e le loro potenzialità.



Il lavoro di analisi del contesto e delle criticità emerse, anche alla luce degli ultimi tre anni di pandemia, e l'ascolto sia dell'Azienda Sanitaria Locale che della comunità di riferimento ha fatto emergere la necessità di reintrodurre il settore **Salute Pubblica**.



Il settore **Attività Sportiva** proseguirà nell'obiettivo di promuovere l'armonica crescita degli individui, in particolare dei giovani, potenziando lo sport come strumento di socializzazione, inclusione e coesione sociale della comunità.

Partendo dai bisogni trasversali a tutto il territorio, gli interventi saranno modulati rispettando le peculiarità delle varie zone, attraverso progetti mirati e risposte strategiche.



Nelle pagine che seguono per ogni settore sono state individuate alcune parole chiave che evidenziano i temi prioritari su cui si concentrerà l'operato della Fondazione.

Attorno alle **parole chiave** sono sintetizzati i relativi **obiettivi** che si intende perseguire, insieme a tutti gli attori della comunità territoriale, e i principali **ambiti di azione**.

Gli schemi che seguono rappresentano la base su cui la Fondazione svilupperà la programmazione annuale e i relativi ambiti di intervento individuati come prioritari.

# Welfare



Il tema della sostenibilità dello sviluppo umano e del benessere delle persone si pone sempre più al centro delle priorità delle Fondazioni di origine bancaria e delle progettualità da esse sostenute. Benessere che non può essere slegato dall'integrazione tra tutte le componenti che caratterizzano una società, come i progetti di *welfare di comunità* sostenuti fino ad oggi hanno dimostrato. Contribuire a ridurre le disuguaglianze e la povertà economica e sociale è il presupposto per sviluppare una comunità coesa e inclusiva. In questa sfida la Fondazione incentiverà e sosterrà il ruolo fondamentale del Terzo Settore non solo come soggetto erogatore di servizi, ma sempre più come soggetto anticipatore della domanda in risposta a bisogni complessi e urgenti.

# Volontariato

Il settore Volontariato e Beneficenza, che si affianca da sempre a quello del Welfare e Assistenza Sociale, proseguirà l'impegno prioritario a favore della Fondazione con il Sud, delle altre iniziative di cooperazione nazionali e internazionali promosse da Acri in collaborazione con altre Fondazioni di origine bancaria, del Fondo per il contrasto della povertà educativa minorile – qualora venga rinnovato alla sua naturale scadenza – e del Fondo Unico per il Volontariato (FUN) con la riorganizzazione del relativo sistema gestionale prevista dalla recente Riforma del Terzo Settore.



Fare fronte alle emergenze alimentari, finanziarie e abitative, acuite dal post pandemia e dagli eventi mondiali che stanno aggravando le condizioni delle persone più fragili.

Promuovere il benessere e l'integrazione dei cittadini, lavorando al potenziamento del ruolo attivo e partecipe di tutte le componenti della società civile, nell'ottica sempre più diffusa di un *welfare di comunità*.

**RIDURRE  
LA POVERTÀ**

**CONTRASTARE  
EMARGINAZIONE  
E DISAGIO**

**BENESSERE E  
INTEGRAZIONE**

**PROMUOVERE  
UN ABITARE  
SOCIALE**

Supportare e incentivare forme di abitare sociale, inclusive e accessibili, in collaborazione anche con altri attori del territorio.

# Cultura



Obiettivi prioritari saranno quelli di sostenere iniziative legate all'identità e al patrimonio culturale locale, con particolare attenzione alle ricadute sociali ed economiche sul territorio, e di promuovere progetti in grado di animare e coinvolgere un pubblico ampio ed eterogeneo.

La Fondazione cercherà inoltre di stimolare sensibilità e interesse alla fruizione di eventi che avvicinino le persone alla pluralità dei linguaggi artistici. *Partecipazione* sarà la parola chiave del triennio, una partecipazione consapevole che consenta a un pubblico intergenerazionale di crescere e formarsi attraverso l'arte e la cultura, anche in una prospettiva d'innovazione.



Favorire la tutela e la conservazione dei beni culturali e paesaggistici locali.

Sostenere eventi e iniziative che promuovano l'identità e lo sviluppo culturale del territorio.

**PROMUOVERE  
LA BELLEZZA**

**VALORIZZARE  
L'IDENTITÀ  
CULTURALE  
LOCALE**

**IDENTITÀ  
E INNOVAZIONE**

**INNOVARE  
LINGUAGGI  
E COINVOLGERE  
PUBBLICI DIVERSI**

Promuovere la pluralità dei linguaggi artistici, anche innovativi, capaci di rivolgersi a un pubblico eterogeneo, con particolare attenzione ai giovani e al loro coinvolgimento attivo.

# Formazione



La Fondazione intende porre particolare attenzione e investire sulle nuove generazioni: i giovani devono, sempre più, essere la leva per la crescita e la costruzione di un futuro sostenibile e inclusivo. Per raggiungere questi obiettivi sarà fondamentale stimolare e supportare le forme di partecipazione attiva e di protagonismo dei ragazzi stessi.

Verranno quindi promosse iniziative capaci di accrescere le conoscenze e le competenze dei cittadini di domani, che in prospettiva costituiranno una risorsa fondamentale per lo sviluppo del nostro territorio.

Oltre ai progetti con le scuole e al sostegno continuativo al Campus Universitario della Spezia, saranno sperimentati nuovi percorsi finalizzati a promuovere l'orientamento scolastico e professionale degli studenti e a valorizzare i giovani talenti.



Sostenere i giovani nelle loro scelte scolastiche e professionali, promuovere le conoscenze e le competenze, valorizzare il capitale umano e i talenti.

Supportare le scuole nelle sfide verso un futuro sostenibile, inclusivo e multiculturale e nel costante adeguamento delle strutture e delle risorse strumentali.

**ORIENTARE  
E PROMUOVERE  
COMPETENZE**

**SOSTENERE  
LA SCUOLA  
DEL FUTURO**

**GIOVANI  
E FUTURO**

**SVILUPPARE  
LA FORMAZIONE  
UNIVERSITARIA**

Promuovere una formazione universitaria sempre più connessa con le specificità e i bisogni dei giovani e del territorio.

# Salute Pubblica



In un momento di transizione per la sanità pubblica spezzina, con la prospettiva di un nuovo polo ospedaliero, e con la complessiva riorganizzazione del sistema sanitario nazionale, conseguenza del periodo pandemico, la Fondazione reinserisce tra le priorità d'intervento la salute e la cura dei cittadini e, pertanto, il settore Salute Pubblica, tenuto conto anche di quanto emerso in modo significativo nel percorso di ascolto del territorio.

Le attività in questo settore saranno sempre guidate dal principio di sussidiarietà e non di sostituzione nei confronti degli enti preposti alla corretta erogazione di servizi sanitari. I progetti e gli interventi sostenuti avranno come obiettivo il miglioramento delle condizioni socio-sanitarie della popolazione, attraverso iniziative di prevenzione e promozione della salute e di implementazione delle strumentazioni e dotazioni sanitarie.



Garantire azioni  
volte alla prevenzione  
sanitaria e alla cura  
dei cittadini.

**PREVENIRE  
E CURARE**

**EMERGENZA  
E CURA**

**AFFRONTARE  
BISOGNI E  
SITUAZIONI  
DI EMERGENZA**

Sostenere azioni  
e progettualità,  
rese necessarie da  
particolari situazioni  
di emergenza  
e in risposta  
a nuovi bisogni.



# *Sport*



Con il sostegno al settore Attività Sportiva la Fondazione vuole contribuire alla coesione sociale e alla costruzione di una società più integrata, favorendo e potenziando l'accesso allo sport, in particolare a favore delle nuove generazioni. Da sempre lo sport ricopre infatti un ruolo determinante nella nostra cultura, sociale e familiare, grazie alla sua funzione educativa.

La Fondazione, riconoscendo alla pratica sportiva il suo reale valore formativo e di socializzazione, sosterrà quindi interventi volti alla promozione di attività sportive realizzate da realtà senza scopo di lucro con l'obiettivo di valorizzare percorsi di aggregazione, integrazione e inclusione sociale e di favorire corretti stili di vita.





Sostenere le attività sportive in modo che siano sempre più accessibili e fruibili.

Stimolare percorsi che promuovano corretti stili di vita, anche in sinergia con i diversi attori sociali pubblici e privati.

**SUPPORTARE  
L'ATTIVITÀ  
SPORTIVA**

**PROMUOVERE  
CORRETTI STILI  
DI VITA**

**AGGREGAZIONE  
E INCLUSIONE**

**FACILITARE  
LO SPORT  
INCLUSIVO**

Valorizzare percorsi di aggregazione, integrazione e inclusione sociale all'interno delle realtà sportive del territorio.

# *Modalità di intervento*

Nel triennio 2023-2025 la Fondazione utilizzerà, per l'attività erogativa a favore del territorio, un'articolata serie di strumenti coerenti con il Regolamento di erogazione e con gli obiettivi prefissati. Le principali modalità di intervento potranno comunque essere innovate in funzione dell'esigenza – tipica delle Fondazioni di origine bancaria – di sperimentare e mettere a regime strumenti metodologici nuovi per affrontare una realtà in costante cambiamento.



***Fondazione Eventi e Iniziative Sociali srl è un ente strumentale di diritto privato e senza scopo di lucro, costituito nel 2006 e detenuto al 100% da Fondazione Carispezia. Svolge attività rivolte alla diretta realizzazione degli scopi statutari di Fondazione Carispezia e in particolare si occupa di realizzare e gestire eventi e iniziative culturali, di promuovere percorsi formativi finalizzati anche all'orientamento professionale e alla valorizzazione di giovani talenti.***

## PROGETTI PROPRI

Progetti gestiti direttamente  
dalla Fondazione

Progetti gestiti dalla società  
strumentale Fondazione Eventi  
e Iniziative Sociali

Progetti realizzati attraverso  
appropriate modalità  
di co-progettazione

## PROGETTI DI TERZI

Bandi tematici

Bandi aperti

Bandi in pool

Progetti istituzionali  
e continuativi

## ATTIVITÀ DI SUPPORTO A ORGANIZZAZIONI ED ENTI DEL TERRITORIO

Supporto alle reti territoriali su bandi di erogazione

Supporto alle Pubbliche Amministrazioni sul PNRR

## COMUNICAZIONE

Informazioni e aggiornamento su progetti e iniziative

Restituzione alla comunità degli esiti e dell'impatto dei progetti

## **Ventisettesimo Rapporto sulle Fondazioni di origine bancaria – Anno 2021 (Acri)**

### **Archivio Rapporti**

[https://www.acri.it/rapporto\\_annuale/](https://www.acri.it/rapporto_annuale/)

### **Carta delle Fondazioni**

<https://www.acri.it/normative/carta-delle-fondazioni/>

### **Documenti Fondazione Carispezia**

[www.fondazionecarispezia.it](http://www.fondazionecarispezia.it) – sezione “Fondazione”

## **Rapporto BES 2021: “Il Benessere Equo e Sostenibile in Italia” (ISTAT - pubblicato aprile 2022)**

### **Rapporto integrale in formato PDF**

[https://www.istat.it/it/files/2022/04/BES\\_2021.pdf](https://www.istat.it/it/files/2022/04/BES_2021.pdf)

### **Dashboard interattiva per la visualizzazione e l'analisi degli indicatori**

[https://public.tableau.com/app/profile/istat.istituto.nazionale.di.statistica/viz/BES2021\\_/Regione?publish=yes](https://public.tableau.com/app/profile/istat.istituto.nazionale.di.statistica/viz/BES2021_/Regione?publish=yes)

## **Piano nazionale degli interventi e dei servizi sociali 2021-2023 (Ministero del Lavoro e delle Politiche Sociali)**

<https://www.lavoro.gov.it/priorita/Documents/Piano-Nazionale-degli-Interventi-e-dei-Servizi-Sociali-2021-2023.pdf>

## **Le mappe della povertà educativa in Liguria (Con i Bambini – Openpolis)**

### **Pubblicazione**

[https://www.openpolis.it/wp-content/uploads/2022/03/mappe\\_liguria-.pdf](https://www.openpolis.it/wp-content/uploads/2022/03/mappe_liguria-.pdf)

### **Sito interattivo**

<https://www.openpolis.it/rassegnastampa/le-mappe-della-poverta-educativa-in-liguria/>

## **Banche dati ISTAT**

### **Dati generali popolazione**

<https://demo.istat.it/>

### **Giovani**

<http://dati-giovani.istat.it/>

### **Anziani**

<http://dati-anziani.istat.it/>

### **Immigrati**

<http://stra-dati.istat.it/>

### **Previsioni demografiche (sperimentale)**

<https://demo.istat.it/previsionicomunali/?lingua=ita>

## **Servizio statistico Regione Liguria**

<https://statistica.regione.liguria.it/>



Approvato dal Consiglio di Indirizzo  
nella seduta del 28 ottobre 2022



**Fondazione Carispezia**

via D. Chiodo 36

19121 La Spezia

T. +39 0187 77231

[info@fondazionecarispezia.it](mailto:info@fondazionecarispezia.it)

[www.fondazionecarispezia.it](http://www.fondazionecarispezia.it)

